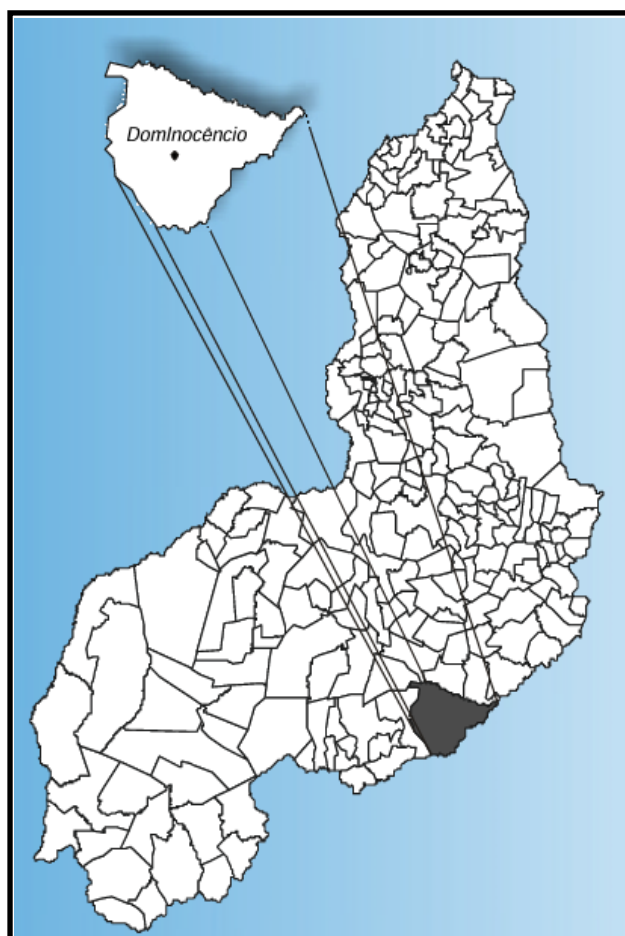


PROJETO BÁSICO DE ENGENHARIA



PAVIMENTAÇÃO EM PARALELEPÍPEDO

MUNICÍPIO: DOM INOCÊNCIO/PI;

LOCAL: ZONA URBANA

▪ **Área Total: 7.063,00 m².**

OUTUBRO DE 2025.

SUMÁRIO

1.0 - APRESENTAÇÃO	5
2.0- OBJETIVO E JUSTIFICATIVA DO PROJETO	7
3.0 - CARACTERIZAÇÃO DO MUNICÍPIO	10
3.1 - LOCALIZAÇÃO	10
3.2 – ASPECTOS SOCIOECONÔMICOS	10
3.3 – ASPECTOS FISIográficos	10
3.4 – GEOLOGIA	12
FIGURA 3 – ESBOÇO GEOLÓGICO DO MUNICÍPIO.....	ERRO! INDICADOR NÃO DEFINIDO.
3.5– RECURSOS HÍDRICOS	13
3.5.1 – Águas Superficiais	13
3.5.2 – Águas Subterrâneas	14
4.0- MEMORIAL DESCRITIVO	17
4.1 - DESCRIÇÃO DAS METAS:	17
4.2 - DESCRIÇÃO DOS SERVIÇOS:	17
4.3 – REPRESENTAÇÕES GRÁFICAS DO PROJETO:.....	17
4.4 – ORÇAMENTO DO PROJETO:	18
4.5 – LOCALIZAÇÃO DA OBRA:.....	18
4.6 – DESCRIÇÃO DO PROJETO:	18
4.7 – COMPROVAÇÃO DOS CUSTOS APRESENTADOS:.....	18
4.8 – CRONOGRAMA FÍSICO-FINANCEIRO:	19
5.0 - ESPECIFICAÇÕES TÉCNICAS	21
5.1 – SERVIÇOS PRELIMINARES	21
5.1.1 – Administração Local:.....	21
5.1.2 – Placa da obra:.....	21
5.2 – TERRAPLENAGEM	22
5.2.1 – Regularização do Subleito:.....	22
5.2.2 – Escavação:.....	22
5.2.3 – Remoção:	23
5.2.4 - Corte:	23
5.2.5 – Aterro apiloado:	23
5.3 – MEIO FIO:	23
5.4 – MATERIAL USADO:.....	24
5.4.1 – Assentamento de pedras:	24
5.4.2 – Apiloamento:	24
5.5 – SERVIÇOS FINAIS:	25
5.6 – MEDIÇÃO E PAGAMENTO	25
5.7 – NORMAS GERAIS DE TRABALHO	25
5.7.1 – Materiais	25
5.8 – RESPONSABILIDADE PELO SERVIÇO	26
6.0 – PLANILHA ORÇAMENTÁRIA.....	27
8.0 – RELATÓRIO FOTOGRÁFICO.....	28



9.0 – PLANTA ILUMINADA	29
10.0 – PLANTAS	30



1.0 – Apresentação

1.0 - APRESENTAÇÃO

O presente trabalho apresenta o Projeto Básico de Engenharia de Execução de Pavimentação em Paralelepípedo, referente às ruas na zona urbana do município de Dom Inocêncio/PI.

A apresentação contempla todos os elementos necessários para que as empresas licitantes possam compor os preços dos serviços e obras para as suas propostas, como também a sua execução.

Para a elaboração do Projeto Básico, inicialmente foram realizados estudos preliminares das ruas, os quais foram desenvolvidos observando o traçado existente. A seleção do traçado levou em consideração todos os dados colhidos nestes estudos, além das condicionantes de ordem ambiental.



2.0 – Objetivo e Justificativa do Projeto

2.0– OBJETIVO E JUSTIFICATIVA DO PROJETO

2.1 – OBJETIVO

O objetivo desse projeto visa oferecer conforto e maior segurança para os usuários das ruas projetadas e melhorar as condições de tráfego. Com a execução deste projeto facilitará a locomoção na zona urbana, do município, proporcionando condições melhores para o desenvolvimento. A pavimentação de ruas constitui uma obra de elevada abrangência social, pois a execução do referido projeto irá proporcionar às ruas um escoamento superficial, reduzindo substancialmente o acúmulo de águas e, conseqüentemente, erradicando os focos de doenças e melhorando a qualidade de vida da população beneficiada.

A implantação dessa pavimentação é uma reivindicação antiga daqueles moradores, tendo em vista as dificuldades enfrentadas por estes, principalmente no período chuvoso. A implantação de pavimentação em paralelepípedo tem como objetivo melhorar a qualidade de vida da população uma vez que o pavimento de paralelepípedos é considerado ecologicamente correto, pois permitem a infiltração da água de chuva recarregando o lençol freático e minimizando os efeitos de enchentes. Além de absorver menos calor, propiciam o crescimento de determinadas gramíneas que, além de ajudar a diminuir a temperatura.

2.2 – JUSTIFICATIVA

Existem inúmeras vias sem pavimentação atualmente no município e, por isso sujeitas ao acúmulo d'água, produzindo lama no período chuvoso e muita poeira no período seco, provocando doenças respiratórias em crianças e idosos de família de baixa renda, algumas vias acumulam poças d'água em trechos da sua extensão, estas vias ainda podem apresentar buracos que as tornam quase intransitáveis, justificando-se, assim a pavimentação dessas áreas degradadas e

insalubres.

Diante desse quadro, torna-se extremamente necessário dotar o município de condições físicas para que todos os seus habitantes tenham acesso digno e mobilidade garantida aos logradouros públicos.

Com a intervenção dessas áreas, surgem relevantes benefícios não só em relação à saúde, mas, também relacionados ao trânsito e a urbanização, evitando-se inclusive, erosões e transtornos aos usuários. Assegurará à população que se utiliza desses trechos, intervenções estruturais de maior importância para melhoria da sua qualidade de vida, proporcionando boas condições de tráfego, segurança e mobilidade, além de contribuírem significativamente para o desenvolvimento de todo o município.



3.0– Caracterização do Município

3.0 - CARACTERIZAÇÃO DO MUNICÍPIO

3.1 - Localização

O município está localizado na microrregião de São Raimundo Nonato (figura 2), compreendendo uma área de 3383,1 km², tendo como limites os municípios de São João do Piauí, João Costa, Capitão Gervásio de Oliveira e Lagoa do Barro do Piauí ao norte, ao sul com o estado da Bahia, a Leste com Lagoa do Barro do Piauí e o estado da Bahia e, a oeste com Coronel José Dias.

A sede municipal tem as coordenadas geográficas de 09º00'08" de latitude sul e 41º58'25" de longitude oeste de Greenwich e dista cerca de 593 km de Teresina.

3.2 – Aspectos Socioeconômicos

Os dados socioeconômicos relativos ao município foram obtidos a partir de pesquisa nos sites do IBGE (www.ibge.gov.br) e do Governo do Estado do Piauí (www.pi.gov.br).

O município foi criado pela Lei nº 4.206 de 07/06/1988, sendo desmembrado do município de São Raimundo Nonato. A população total, segundo o Censo 2000 do IBGE, é de 8.909 habitantes e uma densidade demográfica de 2,6 hab/km², onde 90,4% das pessoas estão na zona rural. Com relação a educação, 72,8% da população acima de 10 anos de idade é alfabetizada.

A sede do município dispõe de energia elétrica distribuída pela Companhia Energética do Piauí S/A - CEPISA, terminais telefônicos atendidos pela TELEMAR Norte Leste S/A, agência de correios e telégrafos, e escola de ensino fundamental.

A agricultura praticada no município é baseada na produção sazonal de feijão, algodão, mandioca e milho.

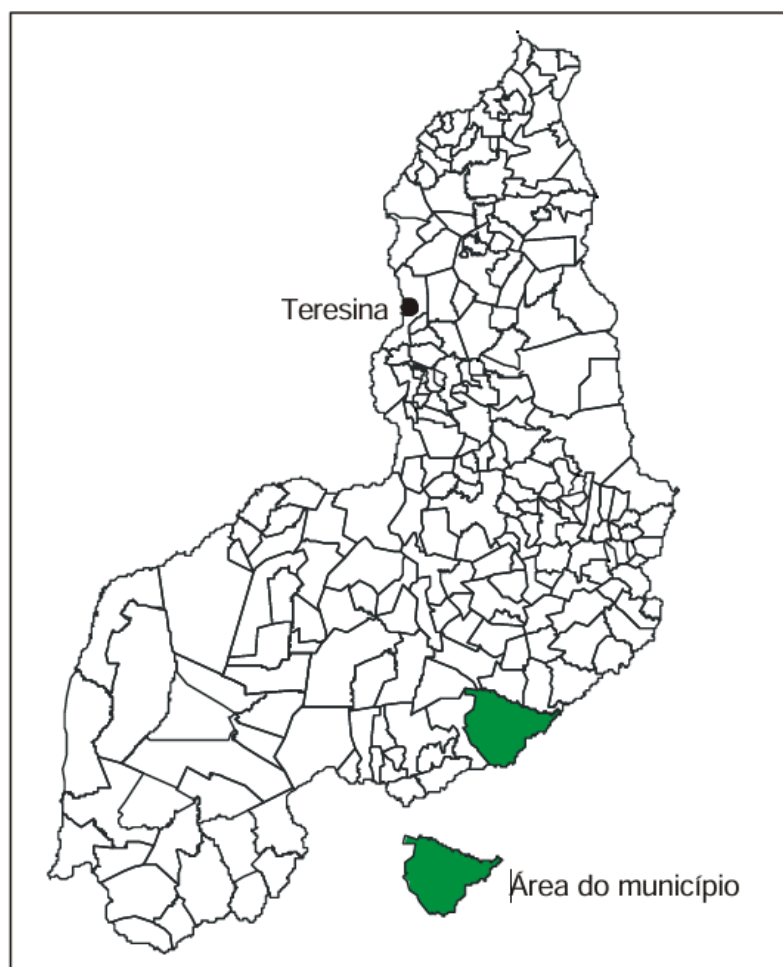
3.3 – Aspectos Fisiográficos

As condições climáticas do município de Dom Inocêncio (com altitude da sede a 340 m acima do nível do mar) apresentam temperaturas mínimas de 25

oC e máximas de 38 oC, com clima semi-árido, quente e seco. A precipitação pluviométrica média anual é definida no Regime Equatorial Continental, com isoietas anuais em torno de 500 mm e trimestres janeiro-fevereiro-março e dezembro-janeirofevereiro como os mais chuvosos. Apresenta elevada deficiência hídrica (IBGE, 1977).

Os solos da região, em grande parte provenientes da alteração de gnaisses, quartzito, xistos, filito, arenito, siltito e folhelho, são rasos ou pouco espessos, jovens, às vezes pedregosos, ainda com influência do material subjacente. Dentre os solos regionais predominam latossolos álicos e distróficos de textura média a argilosa, presença de misturas de vegetais, fase caatinga hipoxerófila (grameal) e/ou caatinga/cerrado caducifólio. Secundariamente, solos podzólicos vermelho-amarelos, textura média a argilosa, fase pedregosa e não pedregosa, com misturas e transições vegetais, floresta subcaducifólia/caatinga, além de areias quartzosas, que compreendem solos arenosos essencialmente quartzosos, profundos, drenados, desprovidos de minerais primários, de baixa fertilidade, com transições vegetais, fase caatinga hiperxerófila e/ou cerrado subcaducifólio/floresta sub-caducifólia (Jacomine et al., 1986).

Os grandes traços do modelado nordestino atual devem-se a processos morfogenéticos subatuais, com ênfase para as condições áridas dominantes desde o Neógeno ao Quaternário, em toda sua evolução geomorfológico-biogeográfica. As formas de relevo, na região em apreço, compreendem, principalmente, superfícies tabulares reelaboradas (chapadas baixas), relevo plano com partes suavemente onduladas e altitudes variando de 150 a 300 metros; superfícies tabulares cimeiras (chapadas altas), com relevo plano, altitudes entre 400 a 500 metros, com grandes mesas recortadas e superfícies onduladas com relevo movimentado, encostas e prolongamentos residuais de chapadas, desníveis e encostas mais acentuadas de vales, elevações (serras, morros e colinas), com altitudes de 150 a 500 metros (Jacomine et al., 1986).

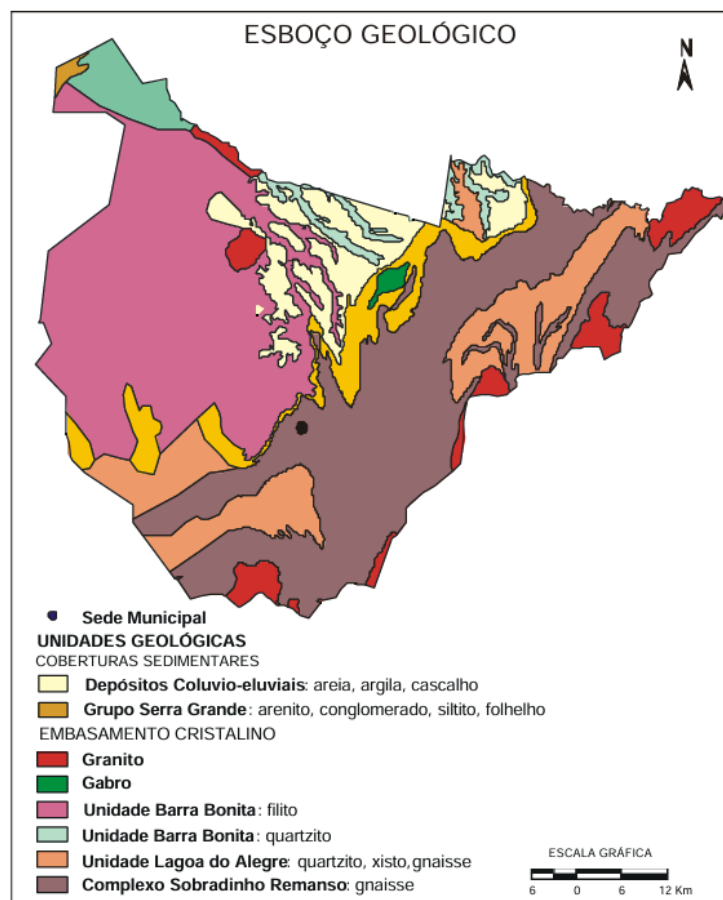


Mapa de localização do município

3.4 – Geologia

Conforme a figura 3, as unidades geológicas cujas litologias afloram no município de Dom Inocêncio, pertencem às coberturas sedimentares e ao embasamento cristalino. As rochas sedimentares ocupam cerca de 15% da área total, compreendendo as seguintes unidades: Depósitos Colúvio-Eluviais contendo areia, argila, cascalho e laterito, unidade mais recente, que recobrem os sedimentos do Grupo Serra Grande, da Bacia do Parnaíba, constituído de conglomerado, arenito e intercalações de siltito e folhelho.

As rochas do embasamento cristalino afloram em aproximadamente 85% da área restante, estando representado pelas unidades Barra Bonita, Lagoa do Alegre e Complexo Sobradinho- Remanso, englobando um conjunto variado de rochas pré-cambrianas representadas por granitos, gabros, quartzitos e xistos.



3.5– Recursos Hídricos

3.5.1 – Águas Superficiais

Os recursos hídricos superficiais gerados no estado do Piauí estão representados pela bacia hidrográfica do rio Parnaíba. Trata-se da mais extensa dentre as 25 bacias da Vertente Nordeste e abrange o estado do Piauí e parte do Maranhão e do Ceará, ocupando uma área de 330.285 km², o equivalente a 3,9% do território nacional, e drena a quase totalidade do estado do Piauí e parte do Maranhão e do Ceará. O rio Parnaíba possui 1.400 quilômetros de extensão e a maioria dos afluentes localizados a jusante de Teresina são perenes e supridos por águas pluviais e subterrâneas. Depois do rio São Francisco, é o mais importante rio do Nordeste.

Dentre as sub-bacias, destacam-se aquelas constituídas pelos rios: Balsas, situado no Maranhão; Potí e Portinho, cujas nascentes localizam-se no Ceará; e Canindé, Piauí, Uruçuí-Preto, Gurguéia e Longá, todos no Piauí. Cabe destacar que a sub-bacia do rio Canindé, apesar de ter 26,2% da área total da bacia do Parnaíba, drena uma grande região semi-árida.

Apesar do Piauí estar inserido no “Polígono das Secas”, não possui grande quantidade de açudes. Os mais importantes são: Boa Esperança, localizado em Guadalupe e represando cinco bilhões de metros cúbicos de água do rio Parnaíba, vem prestando grandes benefícios à população através da criação de peixes e regularização da vazão do rio, o que evitará grandes cheias, além de melhorar as possibilidades de navegação do rio Parnaíba; Caldeirão, no município de Piripiri, onde se desenvolve grandes projetos agrícolas; Cajazeiras, no município de Pio IX, é também uma garantia contra a falta de água durante as secas; Ingazeira, situado no município de Paulistana, no rio Canindé e; Barreira, situado no município de Fronteiras.

Os principais cursos d'água que drenam o município são: o rio Piauí e os riachos Itaquiara, do Poço, Andresa, Pedra Branca, Mulungu, Bonito, Oiteiro, Mirador, Lages e Tanque Novo.

3.5.2 – Águas Subterrâneas

No município de Dom Inocêncio podem-se distinguir três domínios hidrogeológicos: rochas cristalinas, rochas sedimentares e coberturas colúvio-eluviais.

As rochas cristalinas representam o que é denominado comumente de “aqüífero fissural”. Compreendem uma variedade de rochas pré-cambrianas do embasamento cristalino pertencentes ao Complexo Sobradinho-Remanso e às unidades Lagoa do Alegre e Barra Bonita, constituindo uma variedade de granitos, gabros, gnaisses, quartzitos e xistos. Como basicamente não existe uma porosidade primária nessas rochas, a ocorrência de água subterrânea é condicionada por uma porosidade secundária representada por fraturas e fendas,

o que se traduz por reservatórios aleatórios, descontínuos e de pequena extensão. Nesse contexto, em geral, as vazões produzidas por poços são pequenas e a água, em função da falta de circulação, dos efeitos do clima semi-árido e do tipo de rocha, é, na maior parte das vezes, salinizada. Essas condições definem um potencial hidrogeológico baixo para as rochas cristalinas, sem, no entanto, diminuir sua importância como alternativa de abastecimento nos casos de pequenas comunidades ou como reserva estratégica em períodos prolongados de estiagem..

O domínio hidrogeológico denominado rochas sedimentares, pertence à Bacia do Parnaíba e é representado pelo Grupo Serra Grande. É constituído litologicamente por arenitos e conglomerados, com subordinadas intercalações de siltitos e folhelhos, em direção ao topo. Normalmente apresentam um potencial médio, sob o ponto de vista da ocorrência de água subterrânea, tanto do ponto de vista quantitativo quanto qualitativo.

O domínio correspondente aos depósitos colúvio-eluviais se refere a coberturas de sedimentos detríticos, com idade terciário-quaternária. As rochas deste domínio não se caracterizam como potenciais mananciais de captação d'água, pois suas unidades litológicas são delgadas e pouco favoráveis à acumulação de água subterrânea.



4.0 – Memorial Descritivo

4.0- MEMORIAL DESCRITIVO

4.1 - Descrição das Metas:

A obra consiste na pavimentação em paralelepípedo de ruas na zona rural do município Dom Inocêncio/PI, contemplando as seguintes ruas:

ITEM	DENOMINAÇÃO	EXTENSÃO (m)	LARGURA (m)	ÁREA (m ²)
1.0	RUA PAU DE CASCA	300,00	7,00	2100,00
2.0	RUA ALHO BRAVO	107,00	7,00	749,00
3.0	RUA PIMENTÃO	215,00	7,00	1505,00
4.0	RUA PIMENTINHA	215,00	7,00	1505,00
5.0	RUA JUAÍ	172,00	7,00	1204,00
ÁREA TOTAL(m ²)				7063,00

4.2 - Descrição dos Serviços:

Todos os materiais a serem empregados na obra deverão ser comprovadamente de boa qualidade e satisfazer rigorosamente as especificações a seguir. Além disso, todos os serviços serão executados em completa obediência aos princípios de boa técnica, devendo ainda satisfazer rigorosamente às Normas Brasileiras. Durante a obra será feita periódica remoção de todo entulho e detritos que venham a se acumular no local. Caberá à empreiteira fornecer todas as ferramentas, instalações provisórias, maquinaria e aparelhamento adequado a mais perfeita execução dos serviços contratados.

4.3 – Representações Gráficas do Projeto:

Planta com identificação das ruas beneficiadas com a pavimentação, Planta baixa, cortes e detalhes construtivos em anexo.

4.4 – Orçamento do Projeto:

Planilhas orçamentárias e composições de custo em anexo.

4.5 – Localização da obra:

As áreas para implantação do projeto estão inseridas na zona urbana do município Dom Inocêncio/PI, conforme o quadro resumo a seguir, com condições topográficas compatíveis com os serviços propostos.

LEVANTAMENTO DE RUAS - DOM INOCENCIO - PI							
ID	RUA	COMPRIMENTO (METROS)	LARGURA (METROS)	PONTO INICIAL		PONTO FINAL	
				LATITUDE	LONGITUDE	LATITUDE	LONGITUDE
01	TRECHO DA RUA PAU DE CASCA	300 m	7 m	9° 0'12.69"S	41°58'30.14"O	9° 0'9.48"S	41°58'39.30"O
02	TRECHO DA RUA ALHO BRAVO	107 m	7 m	9° 0'11.20"S	41°58'34.39"O	9° 0'14.48"S	41°58'35.54"O
03	TRECHO DA RUA PIMENTÃO	215 m	7 m	9° 0'13.88"S	41°58'37.82"O	9° 0'20.33"S	41°58'40.26"O
04	TRECHO DA RUA PIMENTINHA	215 m	7 m	9° 0'12.97"S	41°58'40.09"O	9° 0'19.54"S	41°58'42.46"O
05	TRECHO DA RUA JUAI	172 m	7 m	9° 0'16.42"S	41°58'44.74"O	9° 0'18.29"S	41°58'39.46"O

4.6 – Descrição do Projeto:

A pavimentação será executada em paralelepípedo com colchão de areia fina, além de meio-fio em concreto pré-moldado e sarjeta conforme especificações de serviço.

As ruas a serem pavimentadas foram selecionadas por se tratar de vias que se localizem na zona urbana, e, durante o período seco, que é o de maior duração no local, acumula elevada quantidade de poeira, que além de causar um transtorno muito grande a população local, obriga a limpeza diária das residências a fim evitar o acúmulo de poeira, podendo ainda provocar diversos tipos de doenças, principalmente aquelas ligadas ao sistema respiratório.

4.7 – Comprovação dos custos apresentados:

Os custos apresentados são aqueles praticados no mercado e será contratada a firma que apresentar menores preços e melhores condições.

4.8 – Cronograma Físico-Financeiro:

É apresentado o Cronograma Físico – Financeiro, com os respectivos valores e prazos de execução, compatibilizando com a Planilha detalhada de Custos e Memorial Descritivo.



5.0 – Especificações Técnicas

5.0 - ESPECIFICAÇÕES TÉCNICAS

5.1 – SERVIÇOS PRELIMINARES

5.1.1 – Administração Local:

Os custos diretos de administração local são constituídos por todas as despesas incorridas na montagem e na manutenção da infraestrutura da obra compreendendo as seguintes atividades básicas de despesa: Chefia da obra, Administração do contrato, engenharia e planejamento, segurança do trabalho. Produção e gestão de materiais.

Essas despesas são parte da planilha de orçamento em itens independentes da composição de custos unitários, específicos como administração local.

Este serviço deverá ser pago proporcionalmente ao executado. Seguindo a composição apresentada, deverá ser a obra acompanhada pelos profissionais relacionados.

5.1.2 – Placa da obra:

A placa da obra terá dimensões de 3,60 m x 1,80 m, com formato e inscrições a serem definidas junto ao Órgão. Será executada em chapa galvanizada nº 22 e já fornecida com pintura em esmalte sintético. Terá sustentação em frechais de madeira 7,0 x 7,0 cm, presas ao chão pelos suportes de madeira e fixação com concreto simples, na altura estabelecida pelas normas. Deverá ser feita a preparação da base, em concreto simples, para recebimento dos suportes das estruturas de sustentação da placa, compondo a fixação da placa ao suporte através de abraçadeiras, parafusos arruelas e porcas, de forma que os suportes fixados mantenham rigidez e posição permanente e apropriada, evitando que balancem, girem ou sejam deslocados. Os dispositivos confeccionados em chapa metálica montados sobre suportes deverão ser instalados na posição vertical. As inscrições

deverão ter todas as informações básicas sobre a obra.

O objetivo dessa especificação técnica é estabelecer normas e critérios para contratação em empresa especializada em confecção de placa de obra.

As placas deverão ser confeccionadas de acordo com cores, medidas, proporções e demais orientações contidas no presente manual.

Elas deverão ser confeccionadas em chapas planas, metálicas, galvanizadas ou de madeira compensada impermeabilizada, em material resistente às intempéries. As informações deverão ser pintadas a óleo ou esmalte.

As placas deverão ser afixadas em local visível, preferencialmente no acesso principal do empreendimento ou voltadas para a via que favoreça a melhor visualização.

Recomenda-se que as placas sejam mantidas em bom estado de conservação, inclusive quanto à integridade do padrão das cores, durante todo o período de execução das obras.

5.2 – TERRAPLENAGEM

5.2.1 – Regularização do Subleito:

Os serviços de regularização compreendem a execução de cortes e aterros de até 20,0 cm de espessura para nivelamento do terreno, sendo executado com o auxílio de equipamentos apropriados para o serviço;

Após a regularização, o subleito receberá um colchão cujo material terá expansão igual ou inferior a 2%. Sendo dispensado o processo de compactação por se tratar de uma via em uso.

5.2.2 – Escavação:

Deverá atingir a cota da linha do projeto, conforme orientação técnica, onde a cota do eixo da rua deve ser determinada de acordo com as cotas das casas e

terrenos circunvizinhos, evitando alagamentos e outros problemas no local.

5.2.3 – Remoção:

Todo material escavado não aproveitado deverá ser removido para locais previamente indicados pela fiscalização.

5.2.4 - Corte:

Se necessário, deverá ser executado corte manual e/ou mecanizado com motoniveladora para retirada de camada vegetal e rejeitos para que o leito a ser pavimentado fique perfeitamente isento de quaisquer tipos de sujeira.

5.2.5 – Aterro apiloado:

Se necessário, o aterro deverá ser executado em camadas sucessivas de 15 (quinze centímetros), bem molhado e fortemente apiloado, sendo o material a usar como base barro ou areia do rio.

5.3 – MEIO FIO:

O meio-fio será executado em concreto pré-moldado no traço 1:3:6 e deverá ter seção retangular com dimensões variando de 0,10m a 0,13m as espessuras, de 0,30m a 0,35m na altura e comprimento de 0,70m a 1,00m e resistência superior ou igual a 10 MPa.

A abertura de valas para assentamento de meio fio deverá ter a profundidade de 20 cm para fixação do meio fio.

As peças de meio fio devem estar perfeitamente prumadas, niveladas e acomodadas para ser chumbadas nas valas. O rejuntamento de meio-fio será efetuado com argamassa de cimento e areia média no traço de 1:3. A argamassa utilizada no caldeamento deverá atingir uma coloração uniforme antes de ser molhada. Deverá ser rigorosamente bem traçada e executada fora da área a ser

caldeada. A qualidade das argamassas depende tanto das características dos componentes, como do preparo correto. A mistura das argamassas no local pode ser feita manualmente ou em betoneira. Nos dois casos, é recomendável misturar apenas a quantidade suficiente para 01 (uma) hora de aplicação, este cuidado evita que a argamassa endureça ou perca plasticidade.

5.4 – MATERIAL USADO:

O material usado para o colchão deverá ser areia fina do rio, cuja camada deve ter espessura variando entre 10 cm e 15 cm (limite desejável).

O calçamento será executado em pedra tipo paralelepípedo de rocha ígnea, nas dimensões 18x10x10cm (limites), sendo admitidas pequenas variações para maior 2,0cm e menor 1,0cm, assentadas sobre colchão de areia especificado acima.

As pedras arenosas, friáveis e sedimentares não serão aceitas.

5.4.1 – Assentamento de pedras:

Inicialmente serão assentadas as pedras mestras com espaçamento de 1,00m (um metro) no sentido transversal e cerca de 4,00m (quatro metros) no sentido longitudinal, sempre obedecendo ao abaulamento do eixo para as bordas da rua de 3 a 5%.

Segue-se assentamento das demais pedras, interligadas e bem unidas, de modo que não coincidam as juntas vizinhas, ficando as de forma em sentido transversal ao eixo da via pública, devidamente caldeadas e/ou rejuntadas em argamassa no traço 1:3 (cimento e areia grossa lavada).

5.4.2 – Apiloamento:

Após o assentamento, as pedras devem ser apiloadas ou compactadas com malho ou compactador mecânico tipo sapo até se promover uma perfeita

acomodação do pavimento para posterior caldeamento ou rejuntamento. Não é permitido o empoçamento de água de qualquer natureza no pavimento. Qualquer irregularidade ou depressão que venha surgir na ocasião da compactação deverá ser imediatamente corrigida para que seja restabelecido o nível normal.

5.5 – SERVIÇOS FINAIS:

O entulho e prováveis sobras de material devem ser removidos. No recebimento, a obra deve estar executada de acordo com as especificações técnicas e totalmente limpa.

5.6 – MEDIÇÃO E PAGAMENTO

Os serviços acima descritos serão pagos mediante medição mensal ou total, de acordo com critério adotado pelo Órgão.

5.7 – NORMAS GERAIS DE TRABALHO

5.7.1 – Materiais

Todos os materiais devem estar de acordo com as especificações. Caso a fiscalização julgue necessária, poderá solicitar da executante a informação por escrito dos locais de origem dos materiais.

A executante deverá submeter à aprovação da fiscalização, amostras de todos os materiais a serem utilizados e todos os materiais empregados deverão estar integralmente de acordo com as amostras aprovadas visualmente.

A executante deverá efetuar controles necessários para assegurar que a qualidade dos materiais empregados está em conformidade com as especificações.

Nenhum pagamento adicional será efetuado em remuneração aos serviços

acima descritos e seus custos deverão estar incluídos nos preços unitários constantes de sua proposta.

Após a celebração do contrato, não será levado em conta qualquer reclamação ou solicitação de alteração dos preços constantes de sua proposta.

5.8 – RESPONSABILIDADE PELO SERVIÇO

A fiscalização deverá decidir as questões que venham a surgir quando a quantidade e aceitabilidade dos materiais fornecidos, serviços executados, andamento, interpretação do projeto, especificações e cumprimento satisfatório às cláusulas do contrato.

Nenhuma operação de importância será iniciada sem o consentimento escrito da fiscalização ou sem uma notificação escrita da executante, apresentada com antecedente suficiente para que a fiscalização tome as providências para inspeção antes das operações. Os serviços iniciados sem a observância destas exigências poderão ser rejeitados. A empresa executora dos serviços deve apresentar a referida ART de execução da obra para ser anexada ao projeto.



6.0 – Planilha Orçamentária



8.0 – Relatório Fotográfico



9.0 – Planta iluminada

10.0 – PLANTAS